



UNIONCAMERE



5.2.2.3 : Camerieri e professioni assimilate

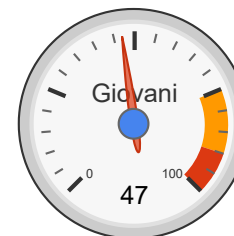
-- Seleziona una regione --

Le professioni comprese in questa categoria assistono i clienti degli esercizi pubblici nei loro bisogni e curano le loro richieste, ovvero li accolgono e li accompagnano al momento dell'arrivo e della partenza negli esercizi alberghieri, governano i piani e le stanze d'albergo; fanno accomodare e assistono i clienti ai tavoli nei ristoranti, prendono le ordinazioni e le sottopongono in cucina, consigliano e informano sui cibi, sui vini e sugli alcolici da abbinare e li servono secondo le regole, preparano e sottopongono il conto; sovrintendono e provvedono alla cura e all'igiene dei luoghi e delle attrezzature.



SISTEMA INFORMATIVO SULLE PROFESSIONI

Entrate programmate nel 2022*



47 %

*Valori assoluti arrotondati alle decine

Forme contrattuali delle assunzioni



Quote di entrate con contratti non alle dipendenze

Lavoratori in somministrazione	2,3 %
Collaboratori	0,0 %
Altre forme non alle dipendenze	0,2 %

Difficoltà di reperimento



44 %

Motivi delle difficoltà

Per mancanza di candidati	64,5 %
Preparazione inadeguata	23,9 %
Altri motivi	11,6 %

Esperienza

Assunzioni per sostituzione



11,4 % *Esperienza professionale*



57,4 % *Esperienza nello stesso settore*



19,2 % *Esperienza generica di lavoro*



11,9 % *Esperienza non richiesta*



27 %

Genere

Maschi



8,1 %

Femmine



20,1 %

Ugualmente adatti



71,7 %

Immigrati

16,9% **

(**) Numero previsto di immigrati in entrata nell'azienda

Livello di istruzione

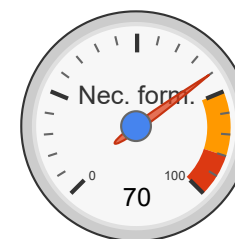


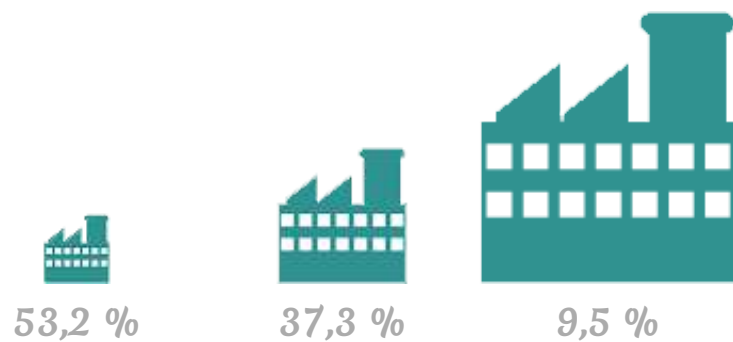
I dati sulla domanda di qualificati o diplomati professionali sono esposti secondo due componenti differenti. Oltre ai qualificati e diplomati professionali espressamente segnalati ('entrate esplicite'), le imprese ricercano lavoratori che genericamente abbiano frequentato la 'scuola dell'obbligo'. Si sono verificati i casi in cui tale richiesta è associata a professioni per le quali esistono corsi per la formazione professionale triennale. Si è così individuata una ulteriore 'domanda potenziale' di qualifiche professionali.

Dimensione di impresa

1 - 9 dip. 10 - 49 dip. 50 dip. e oltre

Necessità ulteriore formazione





Competenze ritenute molto importanti per la professione

Trasversali

Lavorare in gruppo 60%

Problem solving 33%

Lavorare in autonomia 38%

Flessibilità e adattamento 62%

Green

Risparmio energetico e sostenibilità ambientale 45%

Tecnologiche

Utilizzare linguaggi e metodi matematici e informatici 10%